

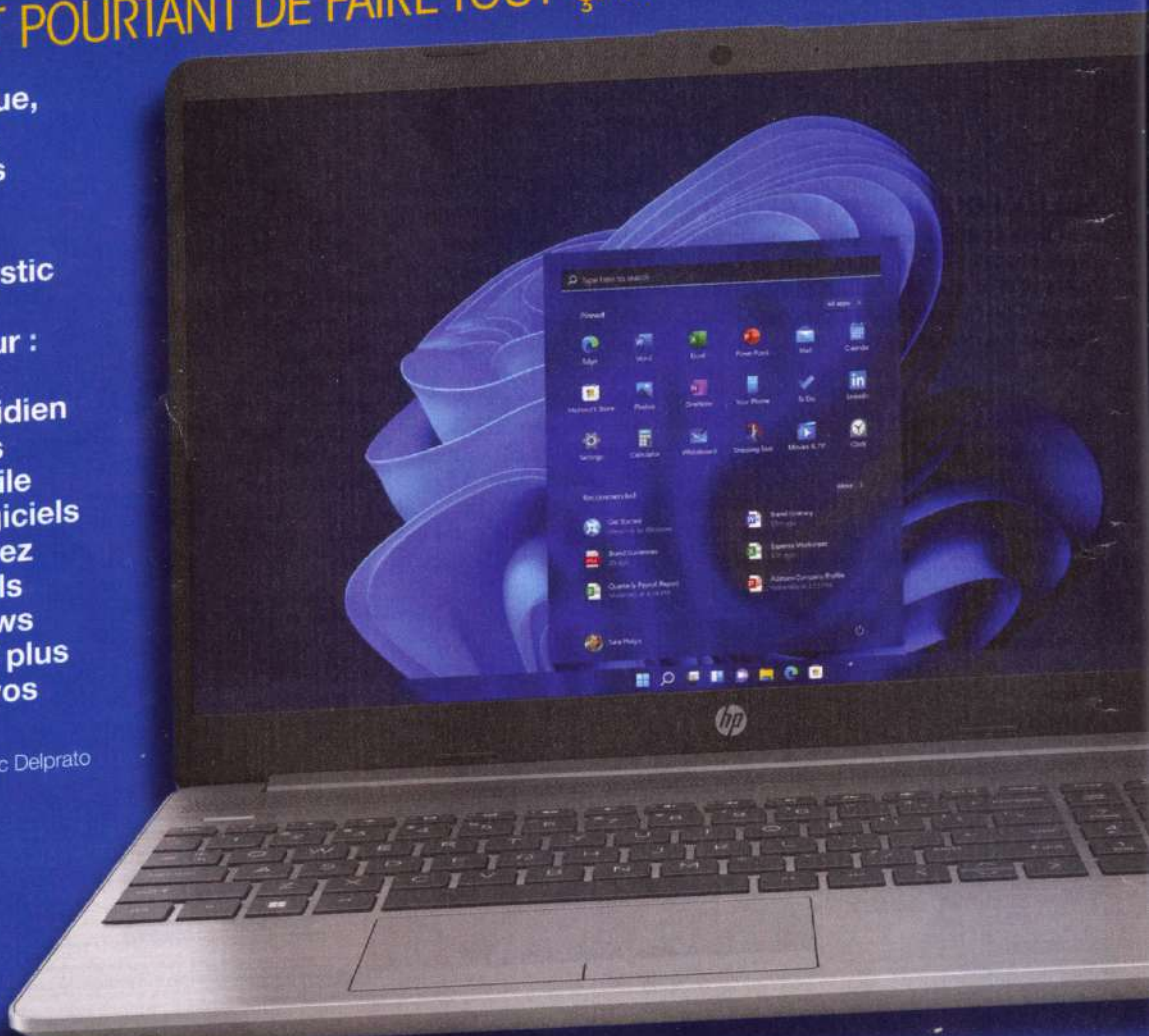
# MAÎTRISEZ LES OUTILS INTÉGRÉS DE WINDOWS

SOUVENT MÉCONNUS, ILS VOUS PERMETTENT POURTANT DE FAIRE TOUT ÇA :

PRATIQUES,  
PERFORMANTS,  
GRATUITS !

Création numérique, administration de votre PC et de vos périphériques, amélioration du confort ou diagnostic de l'état de santé de votre ordinateur : pour superviser Windows au quotidien et débrider toutes vos activités, inutile d'installer des logiciels payants. Découvrez comment les outils intégrés à Windows 10 et 11 boostent plus que jamais tous vos besoins.

Dossier réalisé par Jean-Marc Delprato



Lorsque Windows 11 est apparu en octobre 2021, Microsoft a clairement exposé à tous les utilisateurs son nouveau cheval de bataille : simplifier et épurer sa copie, en ne retenant de son glorieux passé que l'essentiel afin de le moderniser. Et on l'a découvert en pratique au fil des mises à jour saupoudrées depuis cette date : renforcés par l'intelligence artificielle mais aussi mieux pensés et construits autour des nouvelles pratiques que nous impose l'explosion des services web, les outils les plus classiques de l'écosystème Windows gagnent en efficacité et en pertinence. Du Bloc-notes à Paint, de l'Explorateur au menu Démarrer ou encore de la calculatrice à la simple horloge : tous les outils les plus classiques du système, pourtant

## À SAVOIR

Le Microsoft Store devient désormais le passage obligé pour compléter ou mettre à jour les outils classiques de Windows : tous les logiciels de l'éditeur y figurent.

présents depuis des temps immémoriaux, se voient réinventés. Dans ce dossier, nous n'allons pas seulement titiller notre fibre nostalgique mais plutôt remettre sur le devant de la scène tous ces éléments si souvent oubliés et pourtant fondamentaux : les outils intégrés à Windows 10 et 11 suffisent plus que jamais à chapeauter l'essentiel de vos activités quotidiennes, et vous auriez tort de les écarter contre des alternatives payantes, en ne cultivant que le souvenir de ce qu'ils n'ont accompli qu'à moitié par le passé. En 2024 plus que jamais, ils sont capables du meilleur et de surtout de ce que l'intelligence artificielle aujourd'hui transpire : anticiper nos besoins, les transfigurer en empruntant des voies inattendues et surtout accomplir des tâches routinières avec une franche modernité. Réinventez votre manière de créer ou de répondre à vos besoins, à travers les pages qui suivent ! ■

## REDÉCOUVREZ LES OUTILS INTÉGRÉS À WINDOWS ET ADOPTEZ-LES POUR SOUTENIR TOUTES VOS TÂCHES.



Jean-Marc Delprato  
Journaliste

“ JE NE PEUX PLUS M'EN PASSER

Si Windows 11 a d'emblée apporté son lot de nouveautés et s'est rapidement distingué en ne

retenant que le meilleur de son lointain passé, il aura tout de même fallu attendre plusieurs mises à jour pour que Microsoft ose moderniser ses outils les plus anciens. La tâche était délicate et je retiens surtout le judicieux choix d'avoir intégré l'IA à plusieurs niveaux, même dans les apps qui n'avaient pas bougé d'un iota depuis plusieurs décennies. Paint me suffit désormais pour des tâches routinières, avec son système de calques et ses outils de détournement automatique. L'affichage de sous-titres automatiques, calculés par l'IA, est aussi un grand avantage. Essayez toutes ces nouveautés à votre tour ! ”

## GÉREZ LES COMPOSANTS SYSTÈME

Obligé par l'Union Européenne de proposer des alternatives à ses outils classiques, Microsoft a introduit un nouveau menu dans ses paramètres : les Composants système, que vous trouverez à la section Système. Cette section vous offre en particulier le

suprême avantage de désinstaller ou réinstaller à loisir toutes les fonctions essentielles que l'on croyait emmurées dans les soubassements de Windows. Vous pouvez ainsi vous défaire de l'antivirus natif signé Microsoft ou supprimer la boutique en ligne : adaptez le système à vos besoins pour n'en retenir que l'essentiel.

Complétez cette approche en pressant la touche Win et en saisissant «fonctionnalités» avant de cliquer sur le premier résultat ; dans la fenêtre qui apparaît, vous pouvez désinstaller de nombreux éléments jusqu'alors indissociables de Windows, comme Internet Explorer par exemple.

Paramètres

Jean-Marc Delprato  
jmdelprato@gmail.com

Rechercher un paramètre

Accueil

Système

Bluetooth et appareils

Réseau et Internet

Personnalisation

Applications

Comptes

Heure et langue

Jeux

Accessibilité

Confidentialité et sécurité

Windows Update

Système > Composants système

Rechercher dans les composants système

Filtrer par : Tous les lecteurs

Trier par : Date d'installation

8 composants système trouvés

Microsoft Store	Microsoft Corporation   27/08/2024	29,0 Mo	...
Dev Home (Preview)	Microsoft Corporation   22/08/2024	56,0 Ko	...
Astuces	Microsoft Corporation   21/08/2024	110 Ko	...
Mobile connecté	Microsoft Corporation   21/08/2024	642 Mo	...
Game Bar	Microsoft Corporation   05/06/2024	355 Mo	...
Obtenir de l'aide	Microsoft Corporation   02/06/2024	22,4 Mo	...

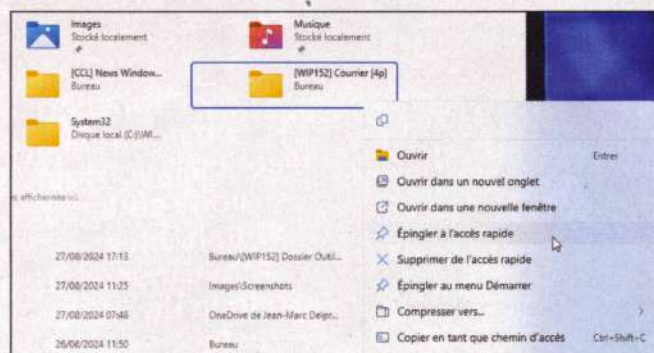
# AMÉLIOREZ L'ERGONOMIE DE VOTRE PC

De l'Explorateur de fichiers jusqu'au menu Démarrer, en passant par les nouveaux panneaux originaux apparus avec Windows 11, redécouvrez les outils essentiels du système.

## L'EXPLORATEUR DE FICHIERS

**ÉTAPE 01** Composant essentiel de Windows depuis ses toutes premières versions, l'Explorateur soutient un besoin simple que l'on ne pensait pas voir évoluer au fil du temps : consulter et manipuler vos documents et dossiers. Si évidemment de nouveaux formats de fichiers sont apparus ces dernières années, c'est bel et bien pour améliorer votre confort que Microsoft a modernisé cet outil né en 1990 ! Dans les grandes lignes, il s'inspire désormais de l'interface de votre navigateur web. Premier changement notable, que vous devez intégrer à vos habitudes : utilisez les onglets dans sa barre supérieure pour confronter plusieurs dossiers et ainsi faciliter les copies ou les déplacements de fichiers. Même le raccourci-clavier classique des navigateurs web (Ctrl+T) fonctionne et vous

dupliquez un onglet ouvert, pour vous en servir comme nouveau point de départ, en effectuant un clic droit sur son intitulé. Sur le volet gauche, vous retrouvez un accès direct à votre espace de stockage OneDrive (cliquez sur votre nom complet) ainsi qu'une nouvelle section d'accès rapide. Pour y ajouter des éléments, faites un clic droit sur le dossier de votre choix puis choisissez Épingler à l'accès rapide. Si vous avez plutôt besoin d'épingler des fichiers que vous ouvrez fréquemment, cliquez sur Accueil tout en haut à gauche. La section Favoris, réservée à Windows 11, est prévue pour cet usage : faites un clic droit sur un fichier, cette fois, et choisissez Ajouter aux Favoris. Dernier outil récent, un clic sur Galerie vous affiche toutes les images stockées sur votre PC ou synchronisées avec votre espace dans le cloud, triées par ordre chronologique.



## LA BARRE DES TÂCHES

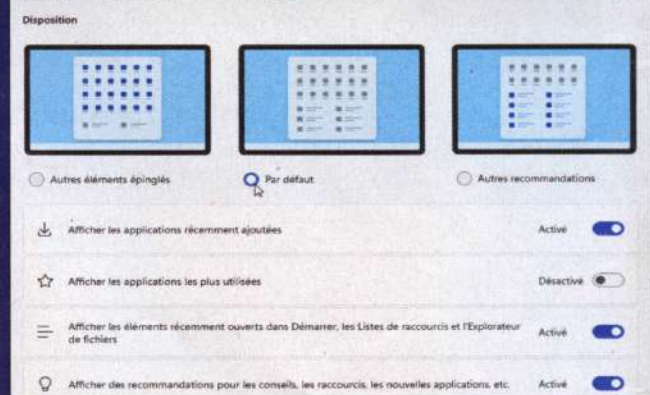
**ÉTAPE 03** Si elle se voit centrée par défaut sous Windows 11 (corrigez ce choix en cliquant sur Personnalisation > Barre des tâches > Comportements de la barre des tâches dans les paramètres), la barre des tâches a moins évolué au fil des versions. Outre le choix des apps qui méritent d'y figurer (glissez-les depuis le menu Démarrer, par exemple), personnalisez les Jump Lists qui leur sont associées. Il s'agit des mini-menus qui apparaissent au clic droit, avec la liste des derniers éléments ouverts : en cliquant sur la punaise à droite de chaque entrée, vous épinglez durablement un élément. Sachez par ailleurs qu'un raccourci existe pour lancer n'importe quelle app sans quitter les mains du clavier : pressez la touche Win+3 pour ouvrir la troisième application depuis la gauche, par exemple. Enfin, la barre des tâches abrite à sa droite la zone de notifications : là encore, prenez le temps de personnaliser les éléments susceptibles d'y figurer (ou de l'alourdir !) en cliquant sur Personnalisation > Barre des tâches puis Autres icônes de barre d'état système.

## LE MENU DÉMARRER

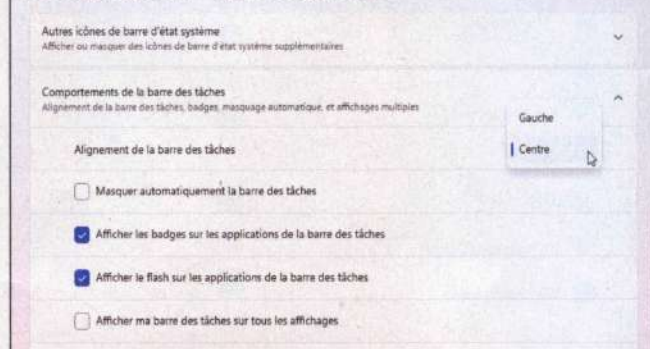
**ÉTAPE 02** Il aura connu des mutations à chaque version du système depuis son apparition sous Windows 95 et présente encore son lot de secrets : ne vous contentez pas de l'apparence de base du menu Démarrer et (dé)pliez-le à vos envies. Votre marge de manœuvre est toutefois différente entre Windows 10 et 11. Dans le premier cas, commencez par l'élargir ou le réduire selon vos besoins, en saisissant son bord droit à la souris et en le déplaçant vers la gauche ou la droite ; vous gagnez ainsi plusieurs colonnes d'espace ou vous le réduisez au contraire à son strict minimum. Prenez ensuite le temps de supprimer les vignettes à l'effigie des apps que vous n'utilisez plus jamais, en envisageant même de les désinstaller : faites un clic droit dessus et choisissez Désépingler ou Désinstaller. Regroupez ensuite

les vignettes restantes en fonction de leur rôle, pour créer des groupes thématiques, et modifiez leurs dimensions (là encore, en effectuant un clic droit dessus) pour composer un « puzzle » mieux adapté à votre écran. Sous Windows 11, le menu Démarrer se réduit à sa plus simple expression, plus homogène et compact. Ouvrez les paramètres (Win+I) puis cliquez sur Personnalisation et sur Démarrer. Vous choisissez ici plusieurs dispositions, en privilégiant un plus grand nombre d'apps épinglées ou au contraire de recommandations parmi vos fichiers personnels les plus fréquents. Toujours dans cette fenêtre, cliquez sur Dossiers pour ajouter une série d'icônes à l'effigie des composants que vous utilisez le plus souvent, comme un lien direct vers les paramètres ou vos documents. Cette dernière astuce fonctionne également avec le menu Démarrer de Windows 10.

### Personnalisation > Démarrer



### Personnalisation > Barre des tâches





## LE PANNEAU DES WIDGETS

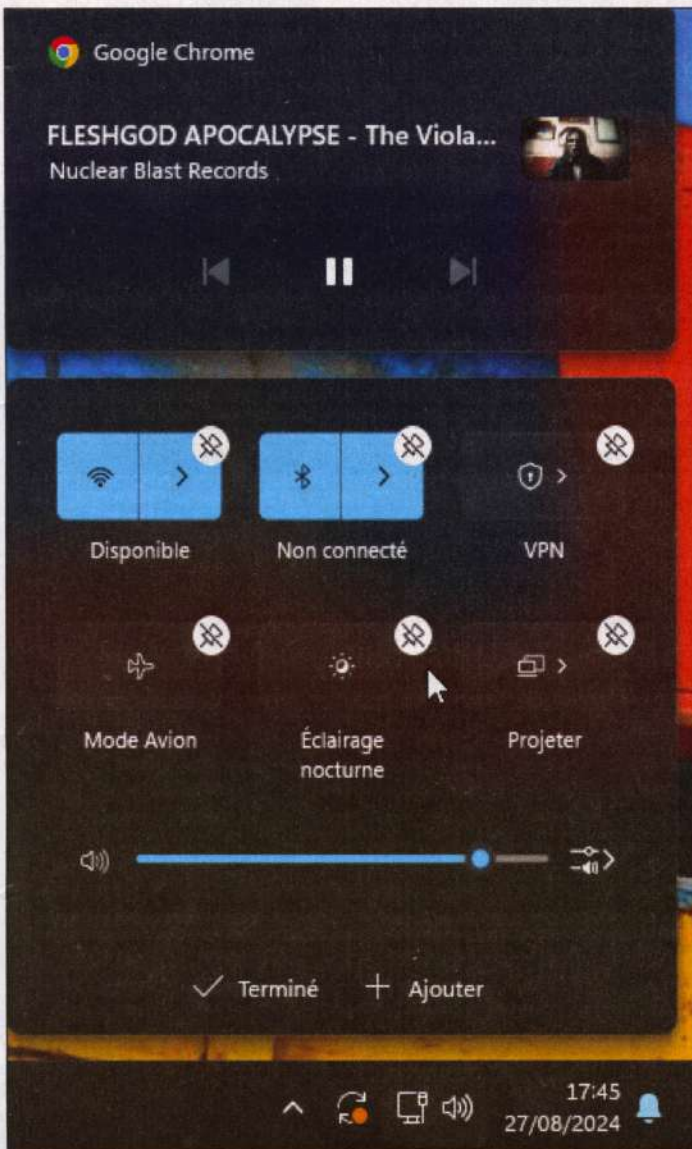
**ÉTAPE 04** Grande nouveauté de Windows 11 inspirée de Windows Vista, le panneau des widgets s'ouvre en pressant les touches Win+W ou en cliquant sur l'icône à gauche de la barre des tâches. Si vous ne l'utilisez jamais, ôtez cette icône superflue en cliquant sur

Personnalisation > Barre des tâches puis Widgets. Si au contraire vous adhérez à ce concept de petits modules dédiés à vos activités, prenez le temps d'en personnaliser la sélection : cliquez sur Ajouter un widget et parcourez la liste avant de réorganiser leur ordre, comme pour le menu Démarrer.

## LE PANNEAU DES ACTIONS

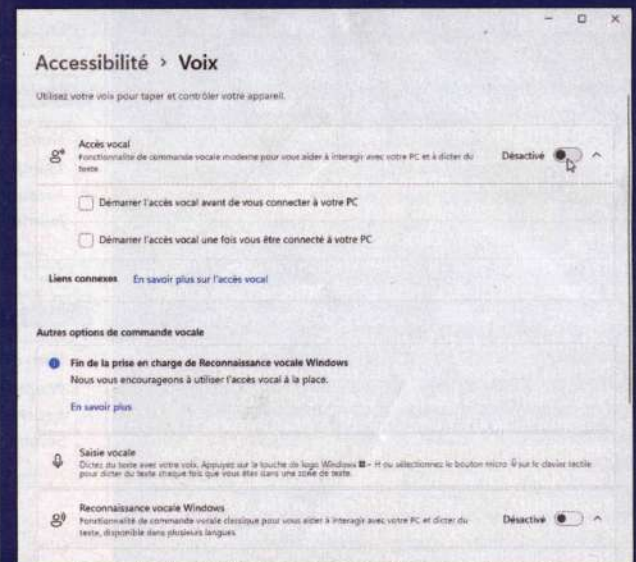
**ÉTAPE 05** Accessible en pressant les touches Win+N (Windows 11) ou Win+A (Windows 11), le panneau des actions affiche six boutons pour activer ou désactiver des fonctionnalités essentielles, comme la connexion Bluetooth ou Wi-Fi. Là encore, n'hésitez pas à en

personnaliser la sélection : après l'avoir ouvert, cliquez sur l'icône en forme de crayon et retirez les éléments que vous n'utilisez jamais (cliquez sur la croix) avant d'ajouter ceux dont vous avez vraiment besoin, comme la création d'un point d'accès mobile ou la diffusion sur un vidéoprojecteur.



## LE CONTRÔLE À LA VOIX

**ÉTAPE 06** Si vous disposez d'une webcam ou d'un casque-micro, vous avez la possibilité de dicter vos textes ou de contrôler Windows à la voix. Le système s'est largement perfectionné et offre aujourd'hui un vrai confort. Pour l'essayer, ouvrez les paramètres (Win+I) puis rendez-vous à la section Options d'ergonomie (Windows 10) ou Accessibilité (Windows 11) et cliquez sur Voix. Activez l'accès vocal : il vous suffit ensuite de presser les touches Win+H pour basculer dans ce mode et piloter l'ensemble de vos activités à la voix.



# DIAGNOSTIQUEZ L'ÉTAT DE SANTÉ DE VOTRE PC

Inutile d'investir dans de coûteuses solutions payantes pour protéger votre PC et résoudre la plupart des problèmes que vous rencontrez au quotidien : Windows 10 et 11 sont là !

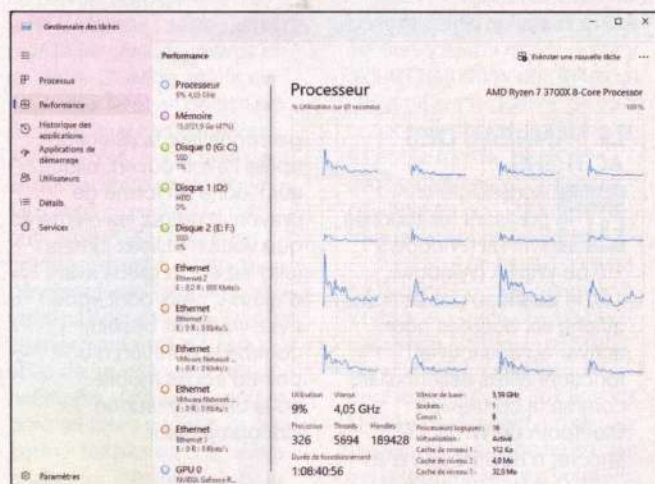
## LE GESTIONNAIRE DES TÂCHES

**ÉTAPE 01** Une application ne se comporte pas correctement, vous rencontrez un message d'erreur au démarrage de votre PC ou plus globalement vous avez

l'impression que le système tourne au ralenti ? Premier niveau de diagnostic à envisager pour avoir un début de réponse : passez par le Gestionnaire des tâches ! Souvent oublié, ce vénérable outil a gagné en clarté dans les dernières versions de

Windows et peut vous aiguiller vers la résolution du problème. Pressez tout d'abord les touches Ctrl+Maj+Échap pour l'ouvrir. À l'onglet Processus, vous découvrez l'ensemble des logiciels et services en cours d'exécution sur votre PC : si l'une de vos apps se comporte de manière erratique, vous visualisez ici son impact sur votre processeur, votre mémoire, votre disque dur ou votre réseau pour identifier des réactions étranges ; faites ensuite un clic droit sur son intitulé et choisissez Fin de tâche pour la désactiver. Si vous craignez plutôt pour les ressources de votre PC, cliquez sur l'onglet Performance puis parcourez les catégories afin de voir le niveau d'occupation de chaque composant. C'est aussi à cet onglet que vous confirmerez que vous disposez bien de la quantité de mémoire

vive escomptée, que vos unités de stockage sont bien reconnues et que le débit de votre connexion Internet semble correspondre. Enfin, l'onglet Applications de démarrage (Démarrage, sous Windows 10) est essentiel : il dresse la liste des apps qui s'arrogent le droit de démarrer en même temps que Windows. Triez la liste en cliquant sur l'intitulé de la colonne Statut puis désactivez les éléments qui ne méritent pas un tel avantage. C'est aussi à cet onglet que vous découvrirez des logiciels suspects, qui sont la source de plantages dès le lancement de Windows ou, pire, de la fuite de données personnelles. Faites un clic droit sur les éléments que vous méconnaissiez et choisissez Ouvrir l'emplacement du fichier (le nom d'un dossier vous en dira plus) ou Recherche en ligne pour poursuivre l'investigation.



## L'OBSERVATEUR D'ÉVÉNEMENTS

**ÉTAPE 02** Plus austère mais tout aussi utile, l'Observateur d'événements collecte l'ensemble de l'activité de votre PC, du lancement d'un logiciel à l'allumage d'un périphérique en passant par l'exécution d'un service méconnu de Windows. En compulsant ce type d'informations horodatées, vous retrouvez le moment d'apparition d'un problème et vous identifiez les éléments potentiellement fautifs pour affiner votre diagnostic. Pressez la touche Win du clavier puis saisissez «observateur» avant de cliquer sur le premier résultat. Sur le volet gauche, vous retrouvez les différents journaux d'activité : cliquez sur Journaux Windows pour tous les événements liés aux applications et au système ou sur Journaux des applications et des services > Événements matériels pour les erreurs associées aux périphériques. Pour y voir plus clair, la meilleure solution consiste à créer un journal qui ne contient que les détails dont vous avez besoin : cliquez sur Créer une vue personnalisée, sur la droite de l'écran. Cochez les cases Critique, Erreur et Avertissement puis déroulez la liste des journaux d'événements et sélectionnez les deux éléments que nous venons d'évoquer. Vous ne retrouvez ainsi que les éléments les plus préoccupants, sur lesquels vous avez intérêt à enquêter en repérant approximativement l'heure d'apparition du problème que vous rencontrez. Vous remarquerez ainsi peut-être que votre disque dur s'est arrêté de manière inopinée ou qu'une autre application a cessé de fonctionner.

The screenshot shows the Windows Event Viewer interface. At the top, it says 'Observateur d'événements (Local)'. Below that is the 'Présentation et synthèse' section, which includes a 'Vue d'ensemble' and a 'Résumé des événements d'administration' table. The table lists administrative events with columns for Type d'événement, ID de l'événement, Source, Journal, Cette dernière fois, and 24 heures.

Type d'événement...	ID de l'événement...	Source	Journal	Cette dernière fois...	24 heures
0		SteelSeries GG ...	Application	0	0
2		Kernel-EventTr...	Microsoft...	0	1
7		disk	Système	0	1

Below the table is a 'Nœuds récemment affichés' section with a table listing journals:

Nom	Description	Modifié le	Créé le
Journaux Windows\Systè...	N/A	27/08/2024 17:46:11	26/09/2022 12:53:39
Journaux Windows\Appli...	N/A	27/08/2024 17:23:48	26/09/2022 12:53:39
Journaux des application...	N/A	27/09/2022 01:46:21	26/09/2022 12:53:39

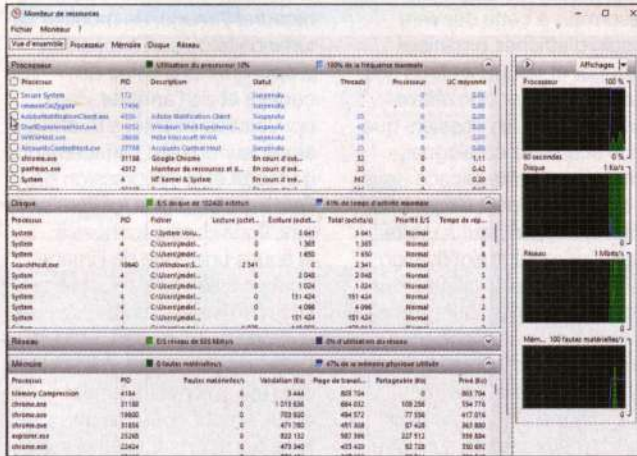
At the bottom is a 'Résumé du journal' section with a table listing journals and their settings:

Nom du journal	Taille (act...)	Modifié le	Activé	Stratégie d
Windows PowerShell	9,07 Mo/1...	26/08/2024 11:56:08	Activé	Remplacer
Système	20,00 Mo/...	27/08/2024 17:46:11	Activé	Remplacer
Sécurité	20,00 Mo/...	27/08/2024 17:49:20	Activé	Remplacer

## LE MONITEUR DE RESSOURCES

**ÉTAPE 03** Pour compléter et affiner votre analyse des performances de votre PC avec le Gestionnaire des tâches, convoquez le Moniteur de ressources en recherchant son intitulé dans le menu Démarrer. Il dresse l'utilisation, en temps réel, des différents composants de votre ordinateur (processeur, disque, réseau, mémoire...), là encore en référençant les logiciels qui les exploitent directement. Pour mieux

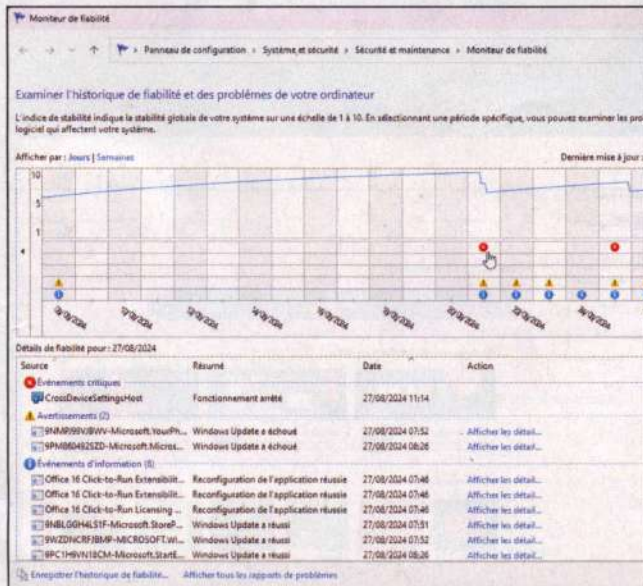
lire les infos, commencez par cocher la case d'une ou plusieurs applications en cours d'exécution, sur lesquelles vous avez un doute, puis déroulez les sections suivantes afin d'identifier précisément leurs conséquences. Si vous rencontrez un problème, vous pouvez même enregistrer la «trace» d'une série d'interactions, en cliquant sur Fichier > Enregistrer, pour entrevoir les conséquences exactes d'une manipulation précise.



## L'HISTORIQUE DE FIABILITÉ

**ÉTAPE 05** Outil méconnu, l'Historique de fiabilité vous aiguille plus visuellement que l'Observateur d'événements sur la source potentielle des problèmes que vous rencontrez. Pressez la touche Win du clavier et

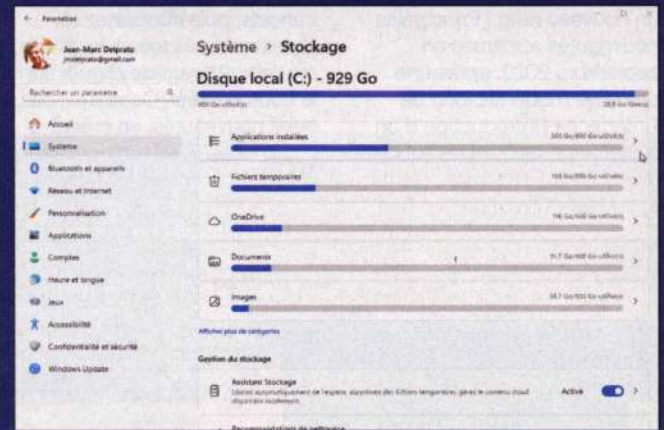
saisissez «fiabilité» avant de cliquer sur le premier lien. Chaque jour, Windows accorde une note de 1 à 10 sur la santé de votre PC en dressant la liste des erreurs ou avertissements rencontrés. Cliquez sur la date d'apparition de votre problème et identifiez ainsi les éléments fautifs.



## LE NETTOYAGE DE DISQUE

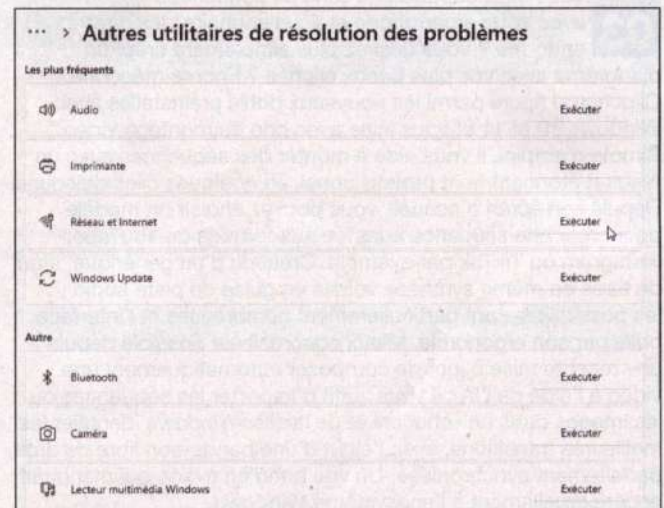
**ÉTAPE 04** Il existe évidemment de multiples solutions pour expurger votre PC de ses données superflues, mais certains outils méconnus sont plus spécifiquement dédiés à cette tâche. Premier bon réflexe si ce n'est pas déjà le cas : activez l'Assistant Stockage de Windows 10 et 11, en ouvrant les paramètres puis en cliquant sur Système > Stockage et en activant la première option. Vous disposerez ainsi toujours d'espace disque, en laissant Windows vous décharger des éléments obsolètes lorsque la place

vient à manquer. Pour aller plus loin sous Windows 10, ouvrez l'Explorateur et faites un clic droit sur votre unité de stockage avant de cliquer sur Propriétés. Au premier onglet, cliquez sur Nettoyage de disque puis sur Nettoyer les fichiers système : vous serez surpris de constater qu'il est possible de libérer plusieurs giga-octets de stockage après l'installation d'une mise à jour, par exemple ! Sous Windows 11, l'ensemble de ces options sont désormais réunies derrière l'histogramme Fichiers temporaires, en haut de la fenêtre Stockage des paramètres.



## LES OUTILS DE DÉPANNAGE

**ÉTAPE 06** Si votre imprimante, votre connexion Internet ou vos haut-parleurs ne fonctionnent plus, un mauvais service Windows en est peut-être la cause. Il est particulièrement difficile de l'identifier et de le redémarrer manuellement : faites plutôt confiance aux outils de dépannage du système. Rendez-vous à la rubrique Système des paramètres puis cliquez sur Résolution des problèmes. Cliquez sur Autres utilitaires de résolution des problèmes puis choisissez l'élément concerné.



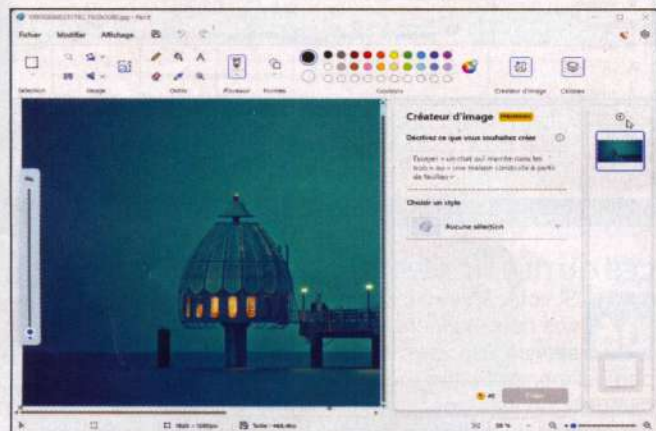
# L'IA POUR VOS PHOTOS ET VOS VIDÉOS

Phénomène inattendu, de nombreux outils classiques de Windows comme Paint ou l'application Photos profitent d'une première mise à jour après des décennies de stabilité.

## PAINT, LA CRÉATION ASSISTÉE PAR IA

**ÉTAPE 01** Figurant parmi les plus anciens logiciels livrés avec Windows, Paint se cantonnait à un rôle très secondaire depuis plusieurs années – simpliste, peu ergonomique et très limité en retouche photo, on le réservait, au mieux, aux petits croquis rapides. C'est dire si ses récentes mises à jour (les premières depuis plusieurs décennies !) ont surpris tout le monde et l'ont propulsé à un nouveau rang ! Principales nouveautés apparues en septembre 2023, après une première modernisation de l'interface : l'introduction d'un système de calques, le support des fichiers PNG transparents et surtout la création boostée

par l'intelligence artificielle. Grâce aux calques, vous «superposez» les différentes parties de votre image pour mieux les positionner ou les modifier : pressez Ctrl+Maj+N pour en créer un nouveau. Vous pourrez ainsi mieux limiter des retouches à une partie de votre image, sans empiéter sur les autres. Plus original encore, le Créateur d'image fait appel aux outils d'IA pour enrichir votre composition. Contentez-vous de décrire ce que vous souhaitez ajouter, en français, puis choisissez un style éventuel (aquarelle, photo, croquis...) avant de cliquer sur le bouton Créer. Combinez ces deux nouveautés, en créant vos images IA sur un nouveau calque pour mieux les intégrer !



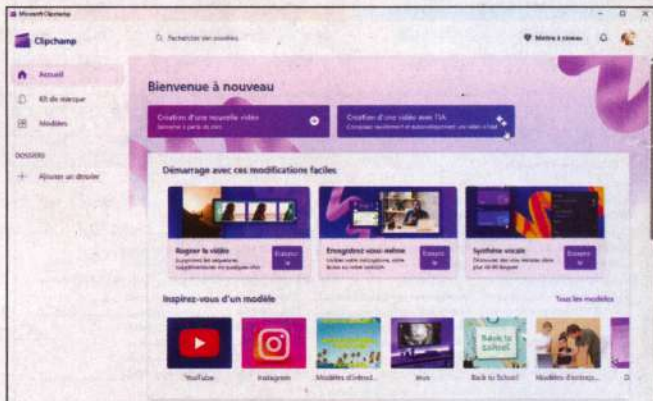
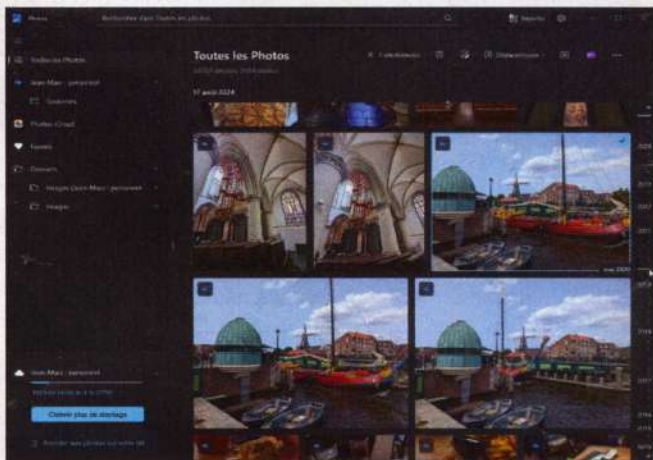
## CLIPCHAMP, LE MONTAGE VIDÉO AVEC L'IA

**ÉTAPE 03** Vous avez capturé une série de séquences vidéo avec votre smartphone et vous souhaitez les mettre en forme ? Vous désirez plus simplement créer un diaporama avec vos plus beaux clichés ? Encore méconnu, Clipchamp figure parmi les nouveaux outils préinstallés avec Windows 10 et 11 et vous initie avec brio au montage vidéo. Simple d'emploi, il vous aide à monter des séquences avec un résultat étonnamment professionnel, en quelques clics de souris. Depuis son écran d'accueil, vous pouvez choisir un modèle pour créer une séquence adaptée aux formats de YouTube, Instagram ou TikTok par exemple. Création d'un générique, ajout de titres ou même synthèse vocale en guise de piste audio : les possibilités sont particulièrement nombreuses et l'interface brille par son ergonomie. Mieux encore, il est possible depuis une récente mise à jour de composer automatiquement une vidéo à l'aide de l'IA : il vous suffit d'importer les séquences ou les images dans un «chutier» et de laisser Windows identifier les meilleures transitions, avec l'ajout d'une bande-son libre de droit parfaitement synchronisée. Un vrai bond en avant, qui manquait encore cruellement à l'écosystème Windows.

## PHOTOS, LA RETOUCHE FACILE DE TOUS VOS CLICHÉS

**ÉTAPE 02** Windows 11 a fait le grand ménage parmi ses outils préinstallés, en se séparant définitivement de la Visionneuse d'images qui cohabitait jusqu'alors avec l'app Photos. On y voit plus clair et on confie désormais à cette dernière le soin d'afficher, organiser, partager et retoucher tous nos clichés. Premier bon réflexe : associez tous les dossiers que vous souhaitez cataloguer, notamment votre espace dans le cloud OneDrive. Cliquez sur Paramètres, en haut à droite, puis vérifiez l'authentification à votre compte et cliquez sur Ajouter des albums. Il est même possible de synchroniser en temps réel votre photothèque sous Windows avec votre smartphone, en cliquant sur Accéder aux photos sur votre tél, en bas à gauche.

En cliquant ensuite sur Toutes les photos, vous parcourez ainsi la version agrégée de l'ensemble de ces sources, triée par ordre chronologique (reportez-vous sur la frise, sur la droite de l'écran). Envie de retoucher un cliché individuel ? Faites un double clic dessus puis cliquez sur Modifier. Outre la possibilité de recadrer l'image, de modifier sa luminosité ou son exposition, d'appliquer des filtres de couleur et de l'annoter, deux nouveautés orientées IA ont signé leur entrée : l'effacement génératif et la suppression de l'arrière-plan. Dans le premier cas, vous «badigeonnez» à la souris une zone de l'image que vous souhaitez supprimer, comme des éléments parasites (panneaux, obstacles, etc.). Dans le second cas, l'arrière-plan est automatiquement détecté pour aboutir à un fond transparent, avec le sujet détourné.



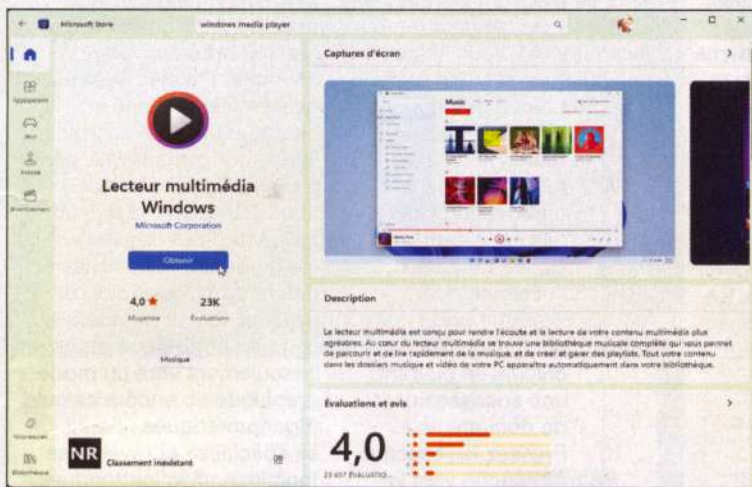
## LE LECTEUR WINDOWS MEDIA

**ÉTAPE 04** Si Microsoft a fait le ménage parmi ses outils pré-intégrés dédiés à la photo, ce n'est pas encore le cas de ses lecteurs audio et vidéo :

entre Windows 10 et 11, l'ancestral Lecteur Windows Media (rebaptisé «Windows Media Player Legacy») cohabite toujours avec un Groove Musique bien limité. Et il existe pourtant un outil officiel (gratuit) dans la

boutique Microsoft Store, plus moderne, qui ne vient pas automatiquement les remplacer ! Vous avez donc intérêt à faire un sérieux ménage pour ne retenir que ce dernier, qui supporte un large éventail de formats et s'articule autour d'une interface bien plus ergonomique. Pressez la touche Win du clavier et saisissez «fonctionnalités» avant de cliquer sur Activer ou désactiver des fonctionnalités Windows. Dans la fenêtre qui apparaît, déroulez la section Fonctionnalités multimédias et décochez Lecteur Windows Media hérité avant de

cliquer sur OK, pour le désinstaller. Pour Groove, la solution la plus simple consiste à rechercher son icône dans le menu Démarrer puis à faire un clic droit dessus avant de choisir Désinstaller. Ouvrez ensuite le Microsoft Store et recherchez «Lecteur multimédia Windows» : veillez à bien repérer le logiciel créé par Microsoft, et non ses multiples homonymes créés par des éditeurs concurrents. Cette nouvelle app remplace au pied levé les deux éléments précédents, en unifiant leurs fonctionnalités autour d'une interface plus intuitive.



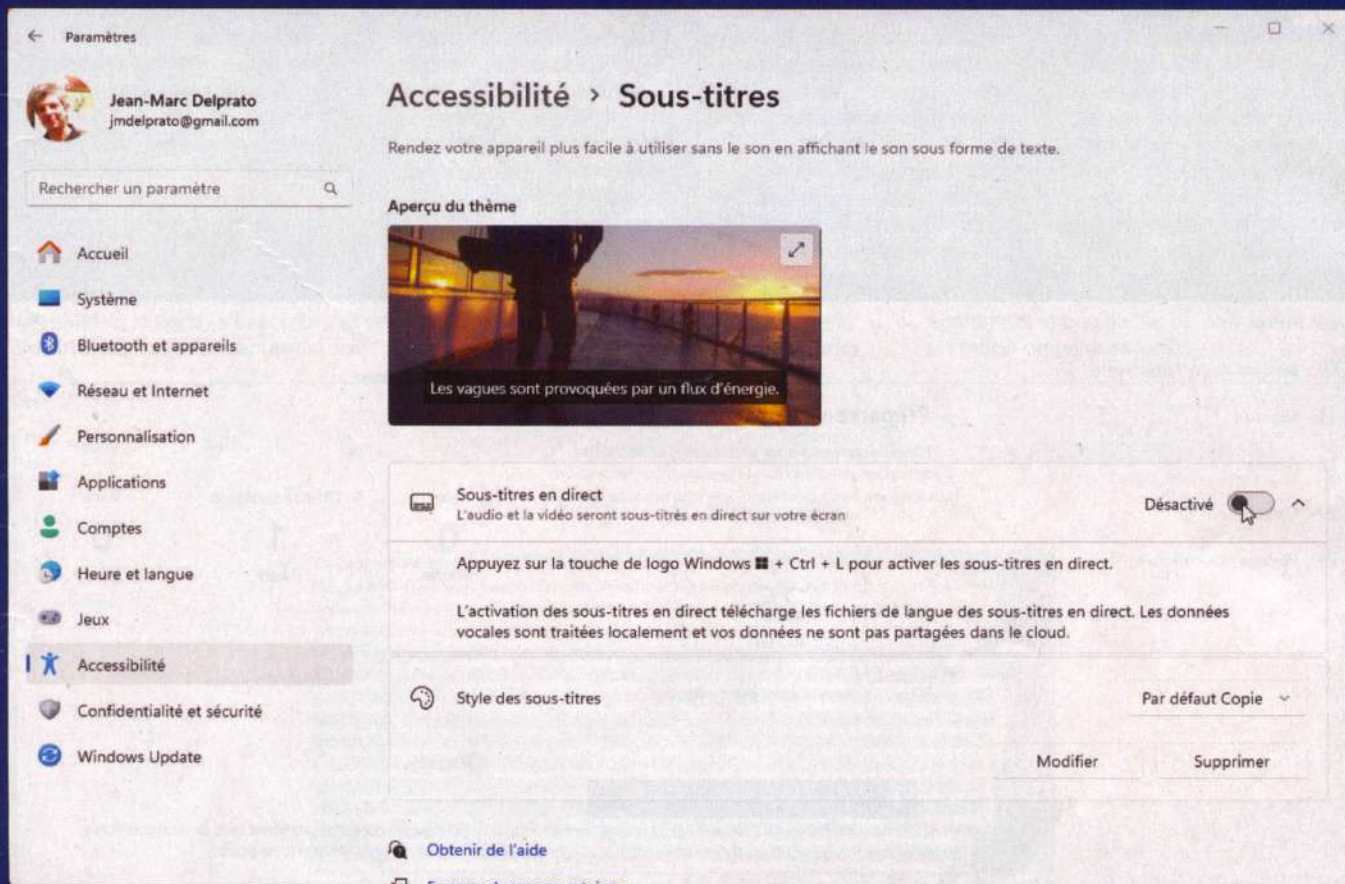
## LES SOUS-TITRES AUTOMATIQUES

**ÉTAPE 05** C'est une nouveauté très récente limitée à Windows 11 : encore une fois grâce à l'IA, le système est désormais capable de «calculer» et

d'afficher des sous-titres pour n'importe quelle source vidéo, qu'elle soit diffusée dans votre navigateur web ou jouée en local à partir d'un fichier. Ouvrez les paramètres (Win+I) puis cliquez sur Accessibilité et sur Sous-

titres. Activez l'option en cliquant sur la réglette face à Sous-titres en direct. Il vous suffit ensuite de presser les touches Win+Ctrl+L pour afficher une barre horizontale, avec les sous-titres qui y figurent automatiquement dès

la lecture d'une séquence. Dans la fenêtre des paramètres, vous personnalisez le style des sous-titres (police, taille, couleur...) en cliquant sur Modifier.



# REDÉCOUVREZ LES OUTILS CLASSIQUES

Windows réinvente les outils qui ont composé ses fondations à la lumière de l'IA. Redécouvrez aujourd'hui comment ils peuvent s'inscrire dans l'essentiel de vos besoins.

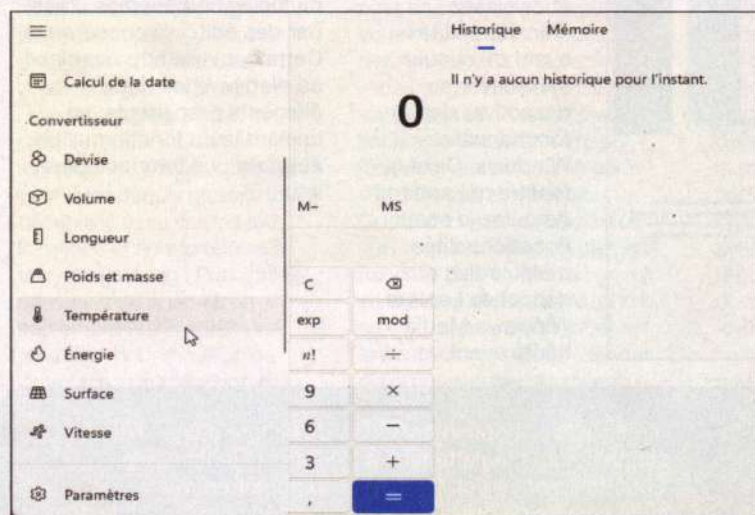
## LA CALCULATRICE

**ÉTAPE 01** Évidemment présente depuis la toute première version de Windows, la calculatrice ne profite pas encore de

nouveautés miraculeuses qui la réinventent en profondeur mais elle introduit tout de même quelques changements méconnus que vous avez intérêt à garder en tête.

Première nouveauté très utile : en pressant les touches Alt+flèche vers le haut (après l'avoir lancée), vous « figez » la calculatrice en haut à droite de l'écran. Vous pouvez ainsi manipuler toutes les autres fenêtres ou lancer d'autres logiciels : ils ne viendront jamais recouvrir la calculatrice. Pratique pour enchaîner des calculs en ouvrant une succession de documents ! Pressez les touches Alt+flèche vers le bas pour quitter ce comportement. En pressant les touches Ctrl+H, vous faites apparaître

l'historique de vos calculs précédents, avec la possibilité de copier un résultat antérieur, par exemple. Essayez aussi de dérouler le menu en haut à gauche, avec trois lignes horizontales (on parle d'un menu « hamburger ») : vous découvrirez que la calculatrice se décline en réalité en dix-huit modes différents ! Conversion de devises, calcul du nombre de jours entre deux dates, basculement vers un mode graphique ou encore calculs trigonométriques : l'outil se spécialise et révèle des fonctionnalités inattendues. Dans les paramètres, accessibles dans ce même menu, vous personnalisez au passage le thème de la calculatrice pour la basculer dans une interface sombre.



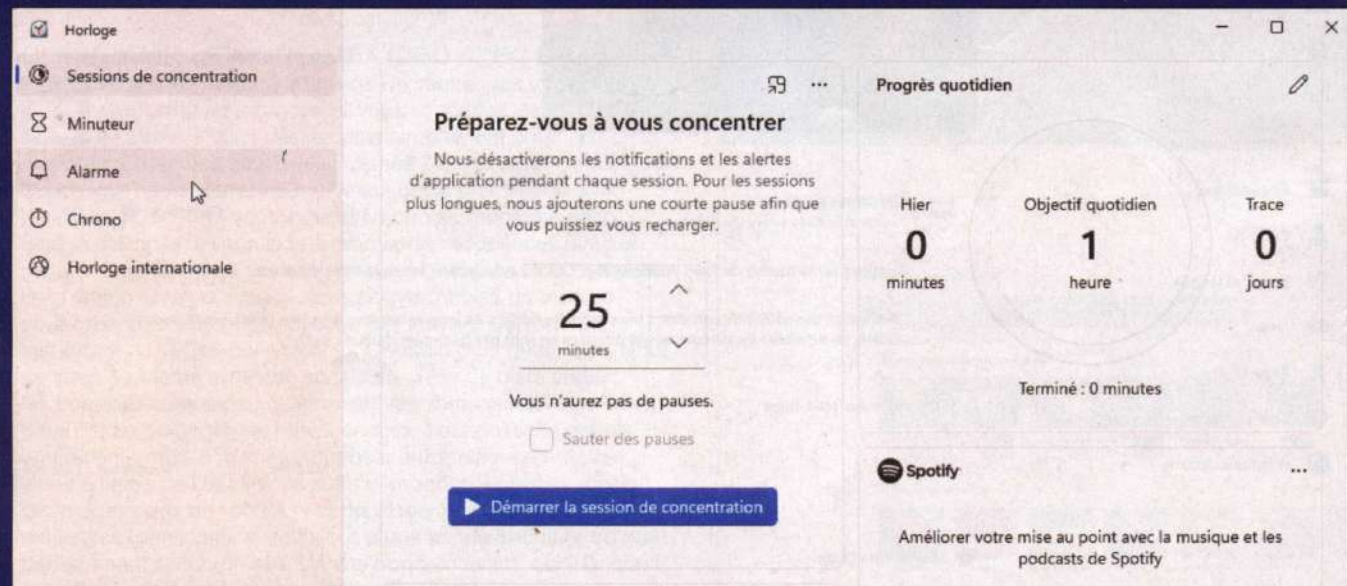
## L'HORLOGE

**ÉTAPE 02** À première vue, elle se limite à sa mention en bas à droite de la barre des tâches mais elle profite en réalité d'une application dédiée, avec de plus larges possibilités : sous Windows 10 et 11, l'horloge vous donne accès à plusieurs services méconnus. Déroulez le menu Démarrer et recherchez son intitulé avant

de cliquer sur son icône : vous découvrez six modes inattendus. Il y a tout d'abord un minuteur, une alarme et un chronomètre, bien pratiques pour vous aider dans vos activités. En cliquant sur Horloge internationale, vous comparez plusieurs fuseaux horaires : cliquez sur le bouton + en bas à droite pour ajouter de nouvelles villes. Mais ce sont surtout

les sessions de concentration qui sont les plus originales. Par leur biais, vous définissez une plage-horaire durant laquelle vous ne souhaitez pas être dérangé. Définissez la durée à l'aide de la réglette puis cliquez sur Démarrer la session de concentration : vous ne recevrez plus la moindre notification ou alerte de la part de vos autres applications. Sur la droite de

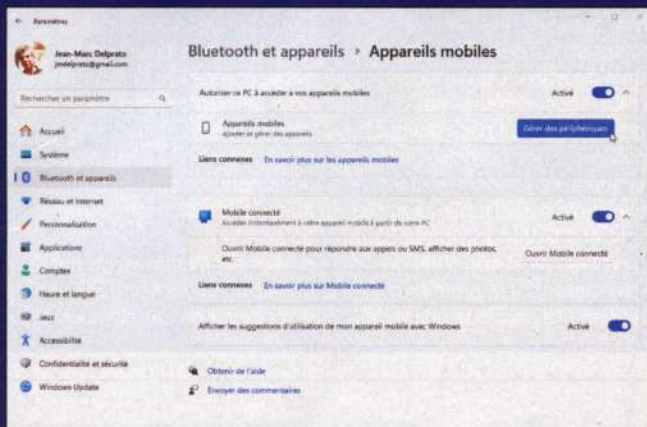
l'écran, vous suivez vos progrès avec le nombre de sessions de ce type correctement suivies, vous associez éventuellement votre compte Spotify afin de vous concentrer en musique et vous précisez les tâches que vous souhaitez accomplir durant la session. Un principe à essayer !



## LA CAMÉRA

**ÉTAPE 03** Sous Windows 10 et 11, vous disposez d'une petite application **Caméra** (recherchez son intitulé dans le menu Démarrer) grâce à laquelle vous enregistrez le flux de votre webcam en toute simplicité. Vous ne possédez pas ce type d'accessoires et le logiciel vous indique qu'il «ne trouve pas votre appareil photo»? Pas de panique : depuis une très récente mise à jour de Windows 11, il devient possible d'utiliser directement le capteur de votre smartphone Android pour aboutir au même résultat ! Pour cela, pressez la touche Win du clavier et saisissez «mobile»

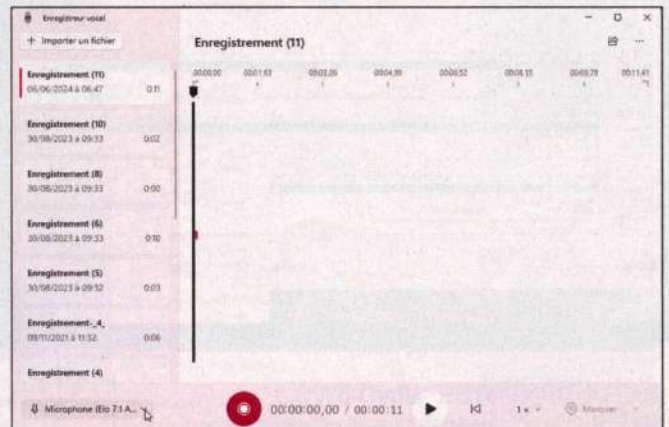
avant de cliquer sur **Mobile** connecté. Suivez les étapes de l'assistant afin d'associer votre smartphone à votre PC sous Windows. Accédez ensuite aux paramètres (Win+I) et rendez-vous à la section Bluetooth et appareils puis cliquez sur **Appareils mobiles** et sur **Gérer des périphériques**. Vérifiez que votre smartphone est bien sélectionné dans la liste puis activez l'option **Utiliser comme appareil photo** connecté. Toutes les applications compatibles, notamment l'outil **Caméra** intégré à Windows, peuvent désormais accéder au capteur de votre smartphone, que vous transformez en une webcam d'appoint. Pratique !



## L'ENREGISTREUR VOCAL

**ÉTAPE 04** Encore méconnu, l'Enregistreur vocal est une application préinstallée qui vient remplacer au pied levé l'ancien Magnétophone des versions antérieures de Windows. Il présente le suprême avantage d'afficher la liste complète de tous vos enregistrements précédents, sur le volet gauche de l'écran, et vous aide à mieux sélectionner le périphérique d'entrée : déroulez le menu en bas à gauche, puis sélectionnez la source (microphone, webcam...). Il est même possible de choisir un «mixage audio», c'est-à-

dire d'enregistrer le son global qui sort de vos haut-parleurs. Pratique pour isoler la piste audio d'une vidéo en cours de lecture, par exemple ! Une fois l'enregistrement terminé, vous avez la possibilité de le réécouter et surtout d'ajouter des «marqueurs» aux passages-clés : cliquez sur le bouton **Marquer** en bas à droite. En cliquant sur **Partager** l'enregistrement, en haut à droite, vous utilisez la fonction de partage de proximité pour l'envoyer à un autre appareil situé dans la même pièce, vous le déposez sur votre espace de stockage dans le cloud ou encore vous l'expédiez par e-mail.

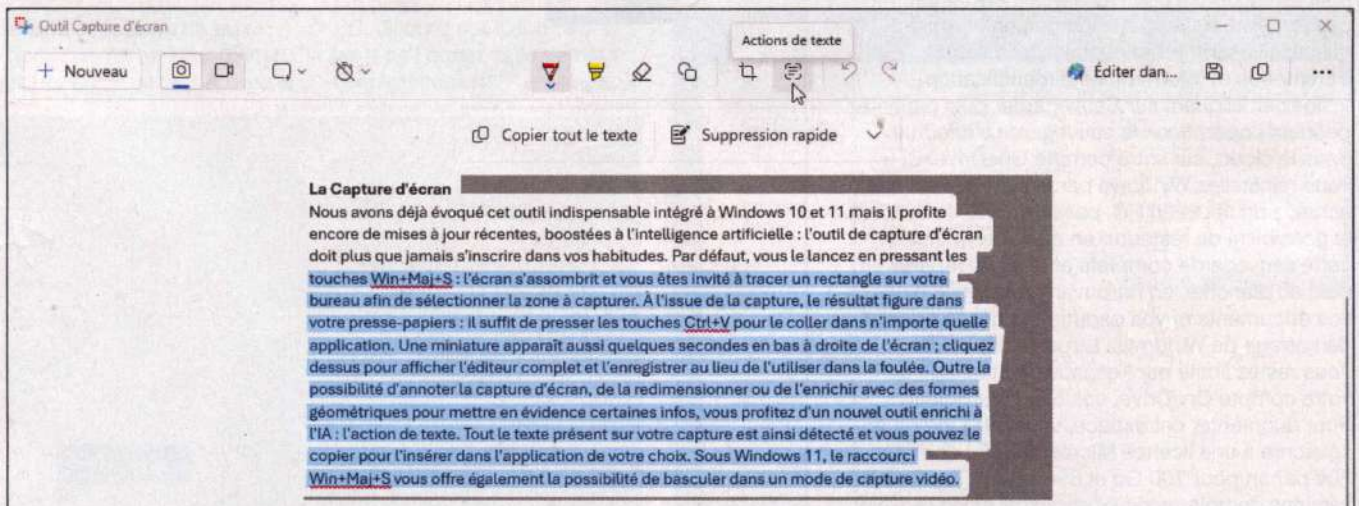


## LA CAPTURE D'ÉCRAN

**ÉTAPE 05** Nous avons déjà évoqué cet outil indispensable intégré à Windows 10 et 11 mais il profite encore de mises à jour récentes, boostées à l'intelligence artificielle : l'outil de capture d'écran doit plus que jamais s'inscrire dans vos habitudes. Par défaut, vous le lancez en pressant les touches **Win+Maj+S** : l'écran s'assombrit et vous êtes invité à tracer un rectangle sur

votre bureau afin de sélectionner la zone à capturer. À l'issue de la capture, le résultat figure dans votre presse-papiers : il suffit de presser les touches **Ctrl+V** pour le coller dans n'importe quelle application. Une miniature apparaît aussi quelques secondes en bas à droite de l'écran ; cliquez dessus pour afficher l'éditeur complet et l'enregistrer au lieu de l'utiliser dans la foulée. Outre la possibilité d'annoter la capture d'écran,

de la redimensionner ou de l'enrichir avec des formes géométriques pour mettre en évidence certaines infos, vous profitez d'un nouvel outil enrichi à l'IA : l'action de texte. Tout le texte présent sur votre capture est ainsi détecté et vous pouvez le copier pour l'insérer dans l'application de votre choix. Sous Windows 11, le raccourci **Win+Maj+S** vous offre également la possibilité de basculer dans un mode de capture vidéo.



# ALLEZ PLUS LOIN AVEC DES SERVICES CACHÉS

Logés dans les arcanes du système et rarement mis en avant, des outils d'administration avancés et des services peuvent répondre à de vrais besoins courants.

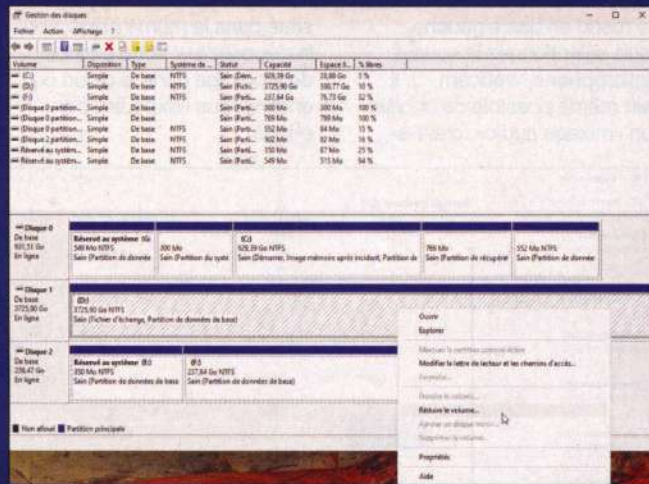
## LA GESTION DES DISQUES

**ÉTAPE 01** Soutenant littéralement le système d'exploitation, votre disque dur doit faire l'objet d'un soin particulièrement minutieux. Nous avons déjà souligné la

présence de plusieurs outils pour diagnostiquer ses pannes ou vérifier son intégrité : ouvrez l'Explorateur, faites un clic droit sur son icône après avoir cliqué sur Ce PC et choisissez Propriétés. Reportez-vous à l'onglet Outils et cliquez

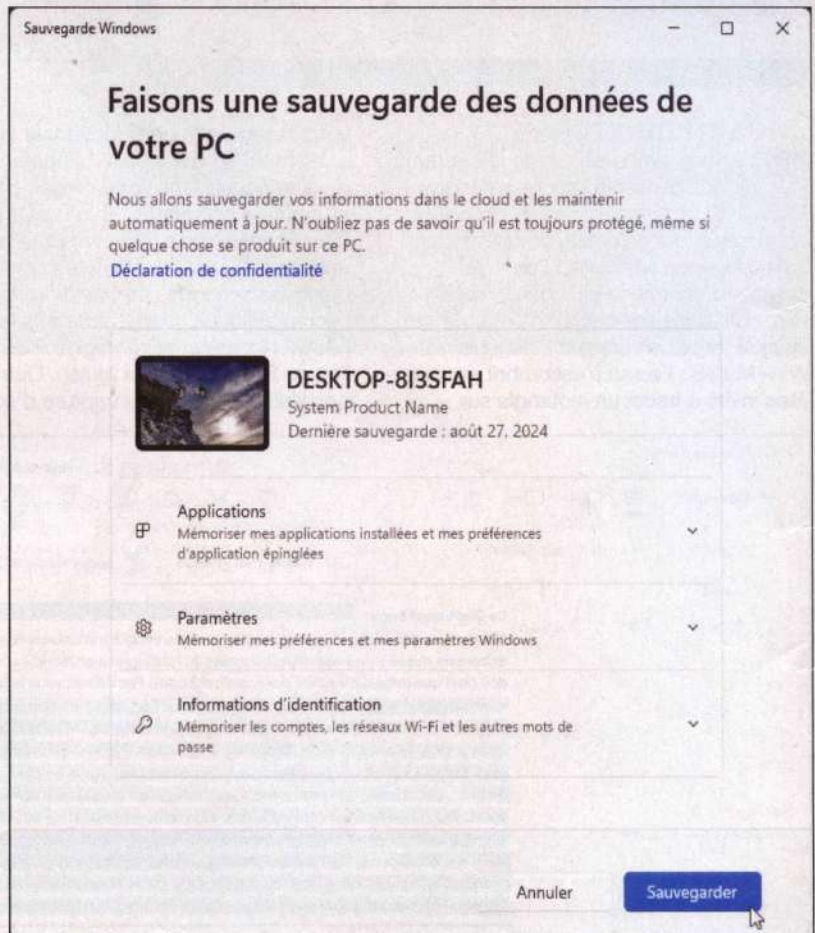
successivement sur Vérifier puis sur Optimiser. Si vous rencontrez de sérieuses avaries, n'hésitez pas à tester tous les outils de diagnostic que nous avons évoqués précédemment dans ce même dossier. Mais même quand tout va bien, prenez le temps d'optimiser la répartition du stockage à la surface de chacune de vos unités ! C'est le rôle des «partitions», un découpage de chaque unité physique en plusieurs tronçons, auxquels vous associez une lettre de lecteur spécifique. En clair, après avoir installé Windows sur C:, vous «arrêtez» sa partition au strict nécessaire et vous créez une nouvelle unité logique avec l'espace restant, accessible sous D: par exemple. L'intérêt ? Si Windows rencontre un problème, il vous suffit de le réinstaller sur la première partition – la seconde unité

ne sera pas supprimée pour autant et vous conservez les documents personnels que vous avez consignés dessus. Pour accéder à l'outil dédié, pressez les touches Win+X : vous ouvrez un menu méconnu, constellé d'options avancées. Cliquez sur Gestion des disques : vous retrouvez l'ensemble de vos unités dans une nouvelle fenêtre. Faites un clic droit sur votre unité principale puis choisissez Réduire le volume. Suivez les étapes de l'assistant (vous pouvez vous aider des histogrammes pour mieux vous représenter la répartition) pour utiliser l'espace restant afin de créer une seconde unité. Attention : à l'inverse, ne supprimez surtout pas les (petites) partitions «réservées au système», elles ont été créées par Windows ou par le constructeur de votre PC afin de le restaurer en cas de coup dur.



## LA SAUVEGARDE WINDOWS

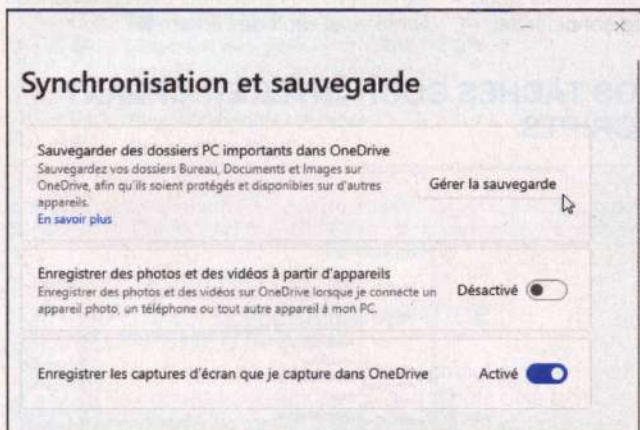
**ÉTAPE 02** On ne l'attendait plus, il est enfin là : depuis une récente mise à jour, Windows 10 et 11 se dotent d'un vrai outil de sauvegarde de vos données, plus moderne et complet. Il y a quelques mois encore, vous deviez en effet vous tourner vers des «bricolages» autour de très vieilles solutions issues de Windows 7 et toujours présentes dans le Panneau de configuration, pour mettre à l'abri vos données. Il vous suffit désormais de presser la touche Win et de saisir «sauvegarde» avant de cliquer sur Sauvegarde Windows pour découvrir un outil beaucoup plus moderne et complet. À la première étape, cliquez sur le bouton Suivant puis sélectionnez précisément les éléments que vous souhaitez sauvegarder, en déroulant successivement les sections Applications, Paramètres et Informations d'identification. Validez en cliquant sur Sauvegarder puis patientez pendant l'opération : la sauvegarde s'effectue dans le cloud, sur votre compte OneDrive. Si vous réinstallez Windows par la suite (ou si vous achetez un nouveau PC, par exemple), vous aurez la possibilité de restaurer en quelques minutes cette sauvegarde complète et ainsi de repartir pied au plancher, en retrouvant vos applications, vos documents et vos paramètres dès le premier démarrage de Windows. La seule contrainte ? Vous restez limité par l'espace de stockage de votre compte OneDrive, soit 5 Go par défaut. Pour augmenter cet espace, vous avez intérêt à souscrire à une licence Microsoft 365 : comptez 20€ par an pour 100 Go et 69€ pour 1 To, avec les versions complètes de Word, Excel et PowerPoint.



## LE STOCKAGE DANS LE CLOUD ONEDRIVE

**ÉTAPE 03** On vient d'évoquer ce complément moderne, vous avez plus que jamais intérêt à l'intégrer à vos habitudes, en particulier si vous avez souscrit à une formule étendant votre capacité de stockage : avec le cloud OneDrive, vous disposez d'une solution pratique pour archiver vos documents essentiels, les retrouver sur tous vos appareils et compléter vos disques durs locaux. En utilisant un compte Microsoft pour ouvrir votre session, Windows 10 et 11 intègrent d'emblée cet espace à l'Explorateur, sur son volet gauche : cliquez sur votre nom pour afficher les éléments qui y figurent. Vous gérez la

synchronisation automatique de vos dossiers les plus précieux en effectuant un clic droit sur l'icône en forme de nuage, dans la zone de notifications à côté de l'horloge : cliquez sur Paramètres. Cliquez ensuite sur Gérer la sauvegarde et sélectionnez les dossiers qui devront être automatiquement répliqués en ligne. Pour libérer de l'espace en local, ouvrez à nouveau l'Explorateur et rendez-vous dans les dossiers concernés : faites ensuite un clic droit sur les éléments et choisissez Toujours conserver sur cet appareil (deux versions seront ainsi stockées, sur votre PC et en ligne) ou Libérer de l'espace (seules les versions en ligne seront conservées).



## LA BARRE DE JEUX

**ÉTAPE 05** Nous avons déjà évoqué l'outil Capture qui offre la possibilité, sous Windows 11, d'enregistrer en vidéo des manipulations sur votre PC. Si vous êtes encore sous Windows 10, sachez que vous pouvez aboutir à un résultat similaire à l'aide de la Barre de jeux. Ouvrez les paramètres (Win+I), cliquez sur Jeux puis activez la

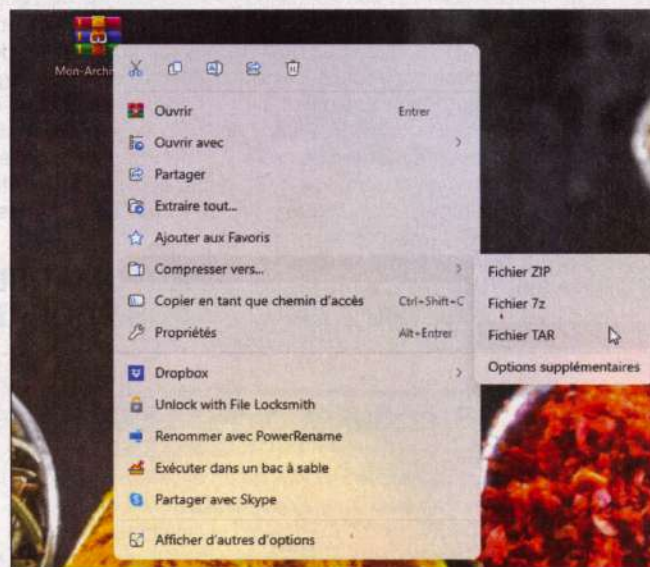
première option. Il vous suffit ensuite de presser les touches Win+G pour afficher cet outil, qui se compose de plusieurs barres flottantes. Réservé à l'origine pour enregistrer vos parties de jeux vidéo, il reste parfaitement à l'aise avec n'importe quelle app en cours d'exécution sur votre PC. Cliquez sur Capturer, en haut de l'écran, puis démarrez l'enregistrement.



## LA COMPRESSION MULTIFORMATS

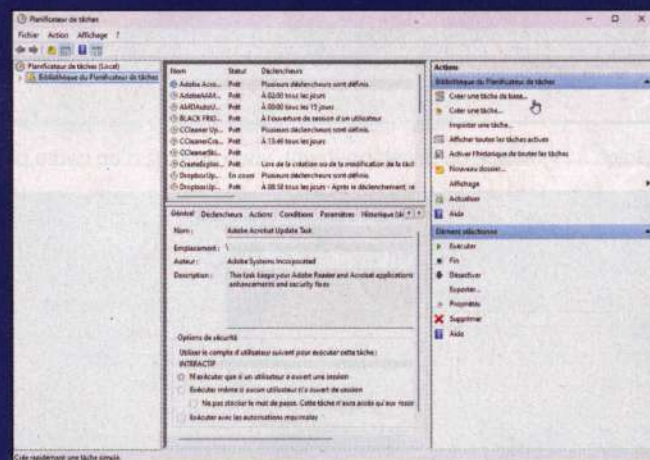
**ÉTAPE 04** Depuis de nombreuses versions, le système de Microsoft ne supportait que la compression et décompression au format classique Zip : vous deviez installer un logiciel tiers pour gérer les archives aux formats Rar, Tar ou encore 7-Zip, pourtant plus efficaces et compactes. C'est désormais révolu depuis une mise à jour récente de Windows 11, qui supporte la plupart des formats

du marché. Pour décompresser une archive que vous avez téléchargée à ce format, la procédure est simple : faites un clic droit sur le fichier et choisissez Extraire tout. Si vous désirez au contraire compresser un dossier dans l'un de ces formats plus «exotiques», faites un clic droit dessus et choisissez Compresser vers avant de choisir l'un des formats. Cliquez sur Options supplémentaires pour accentuer éventuellement le niveau de compression.



## LE PLANIFICATEUR DE TÂCHES

**ÉTAPE 06** Comme son nom l'indique, le Planificateur de tâches automatise les opérations les plus récurrentes, comme l'analyse antivirus ou la vérification de mises à jour. Ne laissez pas pour autant toutes les apps vous imposer leur propre rythme, ou s'arroger le droit de s'exécuter discrètement sans votre consentement : pressez la touche Win, saisissez «tâches» et cliquez sur le premier lien. Sur le volet droit, cliquez sur Afficher toutes les tâches actives et parcourez leur liste afin d'estimer leur bien-fondé. Pour désactiver celles que vous jugez inutiles, reportez-vous à la colonne centrale. À l'inverse, pour ajouter de nouvelles entrées, cliquez sur Créer une tâche et suivez les étapes de l'assistant.



# MAÎTRISEZ POWERSHELL, LE LANGAGE DE WINDOWS

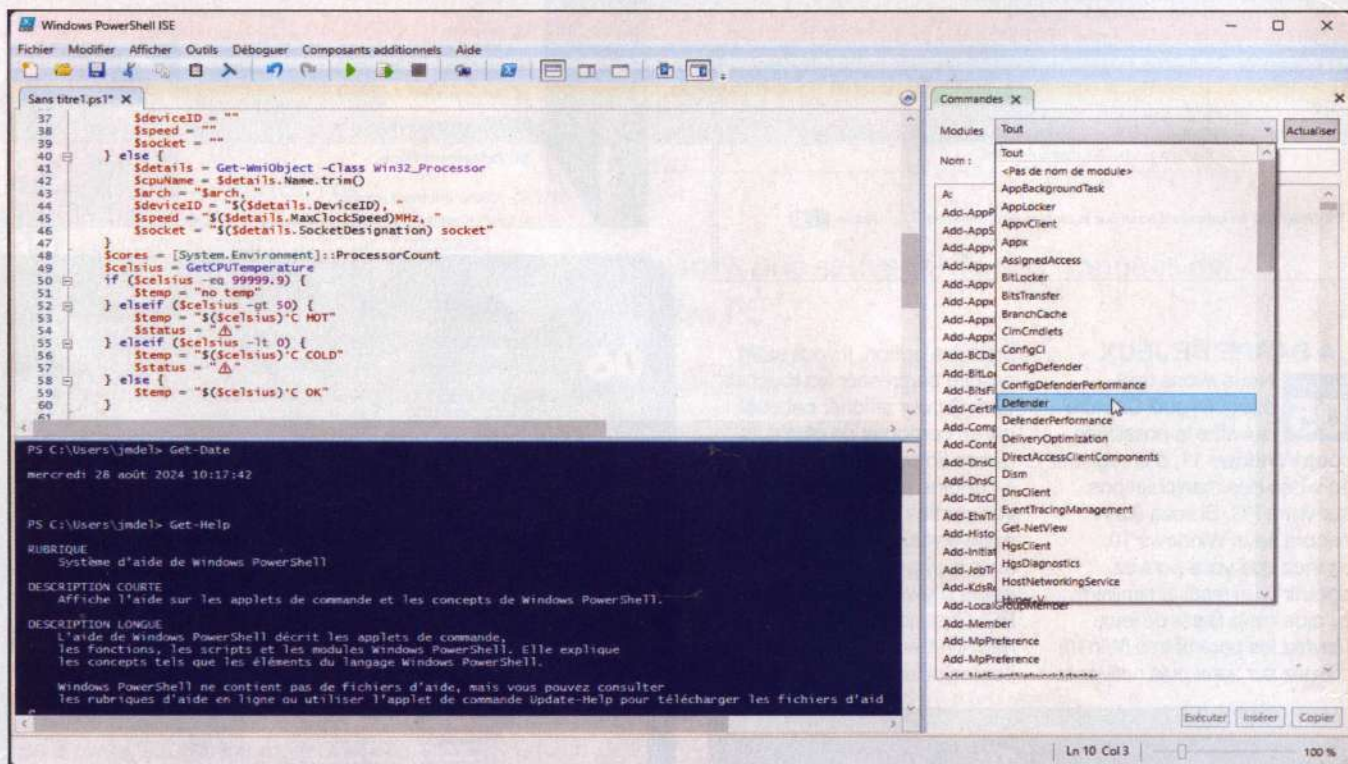
Notre tour d'horizon des outils avancés intégrés à Windows ne serait pas complet sans évoquer PowerShell, le langage de Microsoft dédié à l'automatisation de vos tâches courantes.

Pour résoudre un problème ou tout simplement consulter des informations système, nous vous avons souvent conseillé d'ouvrir un invite de commande («cmd») à travers nos guides pratiques. Comme son nom l'indique, ce terminal sur fond noir accueille des commandes spéciales, comme «ipconfig» pour identifier votre adresse IP par exemple, que vous pouvez éventuellement enchaîner sous la forme de scripts : vous automatisez ainsi une série de traitements et d'actions. Plus récemment, Microsoft a modernisé cette approche en proposant un langage de script beaucoup plus sophistiqué : PowerShell. Accessible à tous les utilisateurs, il prend la forme lui aussi d'une console d'exécution (cette fois, sur fond bleu !) et d'un véritable éditeur

de programmation, dans laquelle vous construisez vos scripts en puisant des commandes dans une bibliothèque. Si la maîtrise totale de ce langage dépasse largement le cadre de notre magazine, vous avez tout intérêt à vous pencher sur sa structure et son rôle : aujourd'hui très populaire, il profite de nombreuses «recettes» prêtes à l'emploi pour automatiser de nombreuses tâches du quotidien. Vidage automatique de la corbeille à chaque extinction de votre PC, manipulation de fichiers, accès à des services web, génération de journaux d'activité, diagnostic de l'état de santé de votre PC... Les possibilités sont infinies

et vous les adaptez minutieusement à vos besoins exacts. Retenez que les commandes PowerShell sont toujours constituées d'un verbe et d'un nom séparés par un tiret, éventuellement suivies de paramètres : avec Get-Help, par exemple, vous affichez l'aide complète du langage. Pressez la touche Win du clavier puis saisissez «powershell» avant de cliquer sur Windows PowerShell ISE ; cet environnement complet est votre meilleur compagnon pour faire vos premiers pas (reportez-vous à la page suivante et à l'encadré ci-dessous !), avec la liste exhaustive de l'ensemble des commandes sur le volet droit de l'écran. ■

## AUTOMATISEZ VOS TÂCHES COURANTES EN CRÉANT VOS PROPRES SCRIPTS.



Grâce à l'interface de développement, vous profitez d'un cadre plus intuitif pour créer vos propres scripts PowerShell.

### ESSAYEZ DES RECETTES PRÊTES À L'EMPLOI

Si le langage PowerShell reste plutôt logique, à travers des commandes claires qui annoncent leur rôle («Copy-Item» pour copier un fichier ou

«Stop-Process» pour arrêter un processus, par exemple), il est difficile de bâtir de zéro vos premiers scripts lorsque vous débutez. Nous vous recommandons ainsi de partir d'exemples concrets, pour mieux comprendre les

possibilités du langage et sa structure : rendez-vous à l'adresse <https://tinyurl.com/expowershell> pour découvrir plus de 500 recettes prêtes à l'emploi, touchant à tous les domaines du système. Complétez cette large

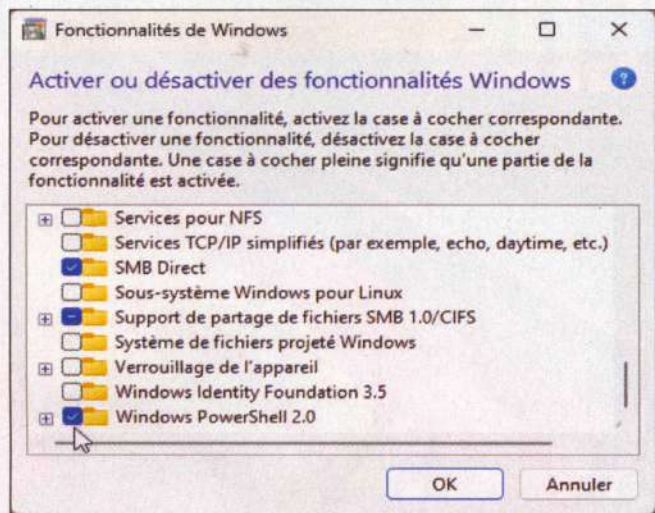
sélection par une série de cours en français, enrichis d'exemples concrets qui vont vous aider à parfaire vos connaissances, en vous rendant à l'adresse <https://tinyurl.com/courspowershell>.

# CRÉEZ VOTRE PREMIER SCRIPT POWERSHELL

Faites vos premiers pas en PowerShell en maîtrisant l'interpréteur de commandes et l'environnement de développement intégrés à Windows 10 et 11.

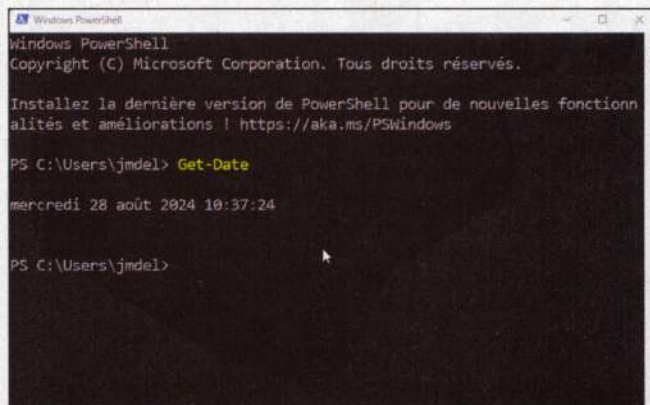
## ACTIVEZ POWERSHELL

**ÉTAPE 01** Vérifiez tout d'abord que PowerShell est bien installé sur votre PC. Pressez la touche Win du clavier, saisissez «fonctionnalités» et cliquez sur Activer ou désactiver des fonctionnalités Windows. Déroulez la liste et vérifiez que la case Windows PowerShell 2.0 est bien cochée avant de cliquer sur OK.



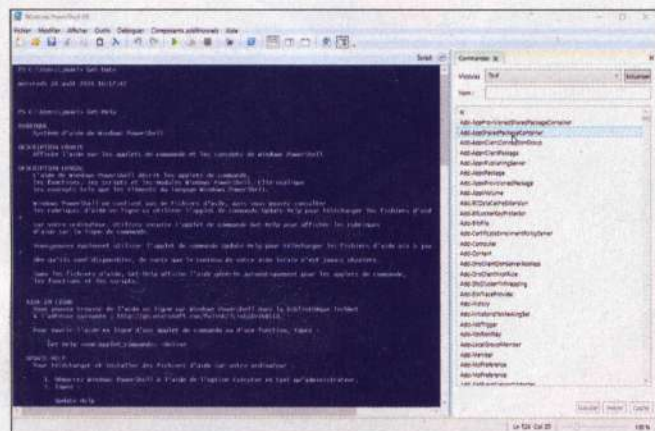
## LANCEZ L'INTERPRÉTEUR DE COMMANDES

**ÉTAPE 02** Pressez à nouveau la touche Win et saisissez «powershell» avant de cliquer sur Windows PowerShell. Un pur invite de commandes apparaît à l'écran, comme la console classique. Saisissez «Get-Date» (sans les guillemets) puis pressez la touche Entrée afin d'exécuter votre première commande : vous affichez la date !



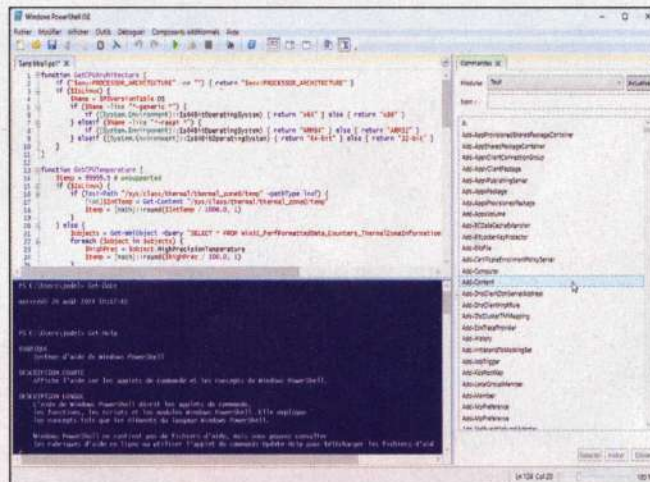
## DÉCOUVREZ L'ENVIRONNEMENT DE DÉVELOPPEMENT

**ÉTAPE 03** Au-delà de cette fenêtre austère, pratique pour exécuter des commandes rapides (ou des scripts déjà prêts, enregistrés au format .ps1), faites plutôt vos premiers pas à l'aide de l'environnement de développement : après avoir recherché «powershell» comme précédemment, cliquez sur Windows PowerShell ISE.



## PARCOUREZ LES COMMANDES ET TESTEZ UN SCRIPT

**ÉTAPE 04** Déroulez le menu Afficher et cliquez sur Afficher le volet de script. Cet environnement se divise en trois volets essentiels : la bibliothèque complète de commandes sur la droite, l'interpréteur PowerShell en bas dans lequel vous pouvez saisir des instructions, et le fichier de création de scripts en haut. C'est à ce dernier emplacement que vous collerez les scripts prêts à l'emploi (cf. encadré précédent).



## DEMANDEZ DE L'AIDE LORS DE LA CRÉATION D'UN SCRIPT

Comme vous le découvrez à travers l'environnement de développement, PowerShell dispose de plusieurs

centaines de commandes préintégréées (les «cmdlets»), qui correspondent à chaque action possible sous Windows. À défaut de les mémoriser, retenez leur structure générale :

leur préfixe indique l'action souhaitée, comme «Add» pour ajouter un élément, «Get» pour obtenir des données ou des infos, «New» pour créer un nouvel objet, «Set» pour en modifier la valeur

et «Write» pour écrire des données. PowerShell autorise par ailleurs l'auto-complétion : commencez par saisir le début d'une commande et pressez la touche Tab pour la compléter. Pratique !